

LERJ | Aeropuerto de Logroño-Agoncillo (AD Civil)

NO VÁLIDO PARA OPERACIONES REALES. SOLO PARA SIMULACIÓN.

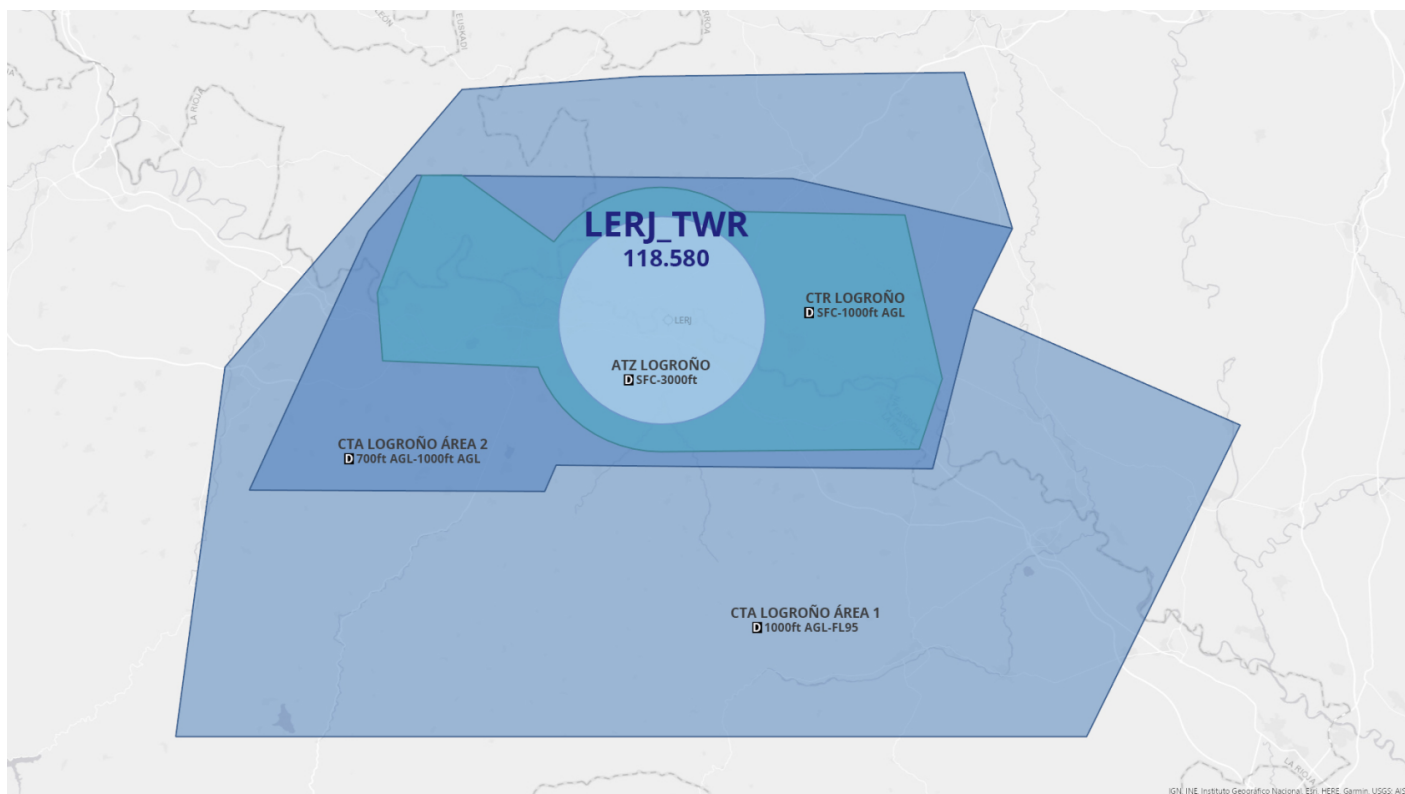
El aeropuerto de Logroño-Agoncillo (LERJ/RJL), situado a 17 Km al este de Logroño, en la localidad de Agoncillo. Fue inaugurado en 2003. Se trata de uno de los aeropuertos españoles con menos tráfico en la actualidad; en 2022 movió a casi 12.000 pasajeros a través poco más de 2.000 operaciones aeroportuarias.

Posiciones Activas

Registro e indicativo	Frecuencia	FRA	Observaciones
LERJ_TWR Rioja Torre	118.580	AS3 Page not found or type error	Control de aproximación mediante separación por procedimientos hasta FL095.

La base de información meteorológica proviene de LELO aunque este no esté operativo.

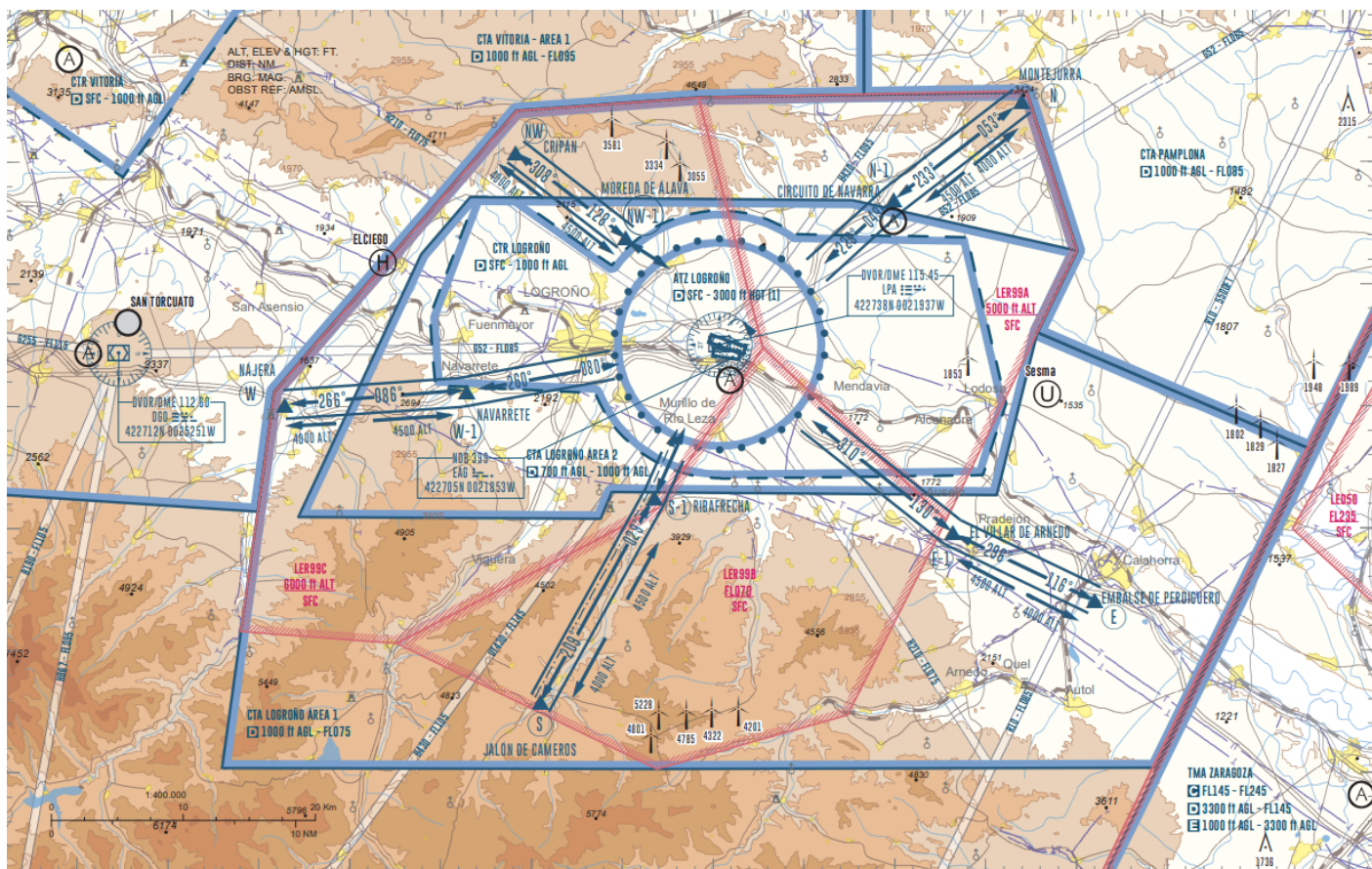
Espacio aéreo



Rioja es una torre monoposición y gestiona su propia aproximación por procedimientos hasta FL095.

Rioja Torre no dispone de servicio de vigilancia radar; **no da vectores.**

Puntos visuales



Punto N: 4.000-4.500 ALT Montejurra	Punto E: 4.000-4.500 ALT Embalse de Perdiguero	Punto S: 4.000-4.500 ALT Jalón de Cameros	Punto W: 4.000-4.500 ALT Nájera	Punto NW: 4.000-4.500 ALT Cripán
Punto N1: 4.000-4.500 ALT Circuito de Navarra	Punto E1: 4.000-4.500 ALT El Villar de Arnedo	Punto S1: 4.000-4.500 ALT Circuito Ribafrecha	Punto W1: 4.000-4.500 ALT Navarrete	Punto NW1: 4.000-4.500 ALT Moreda de Álava

Reglamentación local

La pista preferente es la 29.

El tránsito que solicite utilizar una configuración diferente a la configuración en uso deberá asumir las demoras necesarias.

Los despegues desde intersección A & B están disponibles para ambas pistas.

Las aeronaves deberán solicitarlo a ATC, preferentemente al mismo tiempo que la puesta en marcha.

ATC informará por radio de la distancia declarada desde la intersección solicitada.

Procedimientos locales

Autorizaciones de salida

Rioja Torre indicará siempre pista en uso y QNH del campo (METAR LELO).

El ascenso inicial será FL070 para todas las salidas. El objetivo es mantener 1.000 ft. de separación vertical con la llegadas.

Cualquier otra salida o circunstancia fuera de lo estándar deberá ser coordinada con LECM_X_CTR.

Operaciones con helicópteros

Los helicópteros serán tratados como aeronaves de ala fija y serán autorizados por ATC a despegar y aterrizar en las pista de vuelo.

Sin embargo, y a los efectos de reducir el rodaje en lo posible, serán habitualmente autorizados por ATC a despegar y aterrizar desde la intersección de RWY 11/29 con TWY A.

El estacionamiento 5H es específico para helicópteros y es al que se debe instruir al tránsito en cuestión.

Autorizaciones de llegada

Las entradas al espacio aéreo de La Rioja se autorizarán previa coordinación con la dependencia de Radar. Las autorizaciones de llegada instrumentales (IFR) serán otorgadas por LECM_X_CTR previa coordinación de la llegada estándar (STAR)

Es habitual completar en visual si se dan las condiciones visuales y de seguridad operativa.

Procedimientos de rodaje

No existen procedimientos de rodaje específicos publicados para el aeropuerto

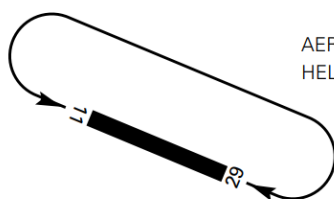
Las aeronaves no serán instruidas a rodar hasta que tengan acceso a la cabecera de la pista.

Circuito de tránsito

Aeronaves mantendrán 3.000 pies en circuito. Helicópteros mantendrán 2.000 pies en circuito.

CIRCUITO DE TRÁNSITO DE AD

AD TRAFFIC CIRCUIT



AERONAVES // AIRCRAFT 3000 ft
HELICÓPTEROS // HELICOPTERS 2000 ft

Transferencias de control y comunicaciones

Rioja Torre transferirá a Madrid Control el control y las comunicaciones de los tránsitos en ascenso vía SID para FL070.

Madrid Control transferirá a Rioja Torre el control de los tránsitos instrumentales alcanzando FL080 y con STAR coordinada con Rioja.

Delegaciones de control y funciones del Helipuerto de Agoncillo

Gestión completa del helipuerto de Agoncillo (LELO_MIL_TWR) cuando esta no está conectada.

De Logroño Torre (LELO_MIL_TWR) a Rioja Torre: delegación del control del tránsito VFR/Militar en todo el CTA.

La base aérea de Agoncillo tiene una actividad principal en el movimiento de aeronaves de ala rotatoria de las FAMET. En horario de operación normal, se comparte espacio aéreo con coordinación permanente por línea caliente (telefónica). En caso de no estar operativa esta frecuencia, es la dependencia de LERJ_TWR quien asume las funciones de esta, siendo recomendable los conocimientos CAO.

Última actualización: 05/01/2024 por 631882