

[LECS] Otros Aeródromos

- [LEAX](#) - La Axarquía (Málaga)
- [LEJU](#) - Aeródromo La Juliana (Sevilla)
- [LEEC](#) - Helipuerto El Copero (Sevilla)
- [LEAG](#) - Helipuerto de Algeciras (Cádiz)
- [LETJ](#) - Aeródromo de Trebujena (Cádiz)
- [GECE](#) - Helipuerto de Ceuta
- [LEBE](#) - Beas de Segura (Jaén)
- [LETF](#) - Tomás Fernández Espada (Cádiz)
- [LEAO](#) - Almagro (Ciudad Real)
- [LE41](#) - Aeródromo de Vera (Almería)


LEAX - La Axarquía (Málaga)

El aeródromo de de Velez Málaga La Axarquía es aeródromo privado perteneciente al Real aeroclub de Málaga. Está situado en la región de La Axarquia, en la mparte más oriental de la provincia de Málaga. El nombre del Aeródromo es Leoni Benabú. Esta situada a 19 millas del aeropuerto de Málaga (LEMG), en rumbo 065. Una de las peculiaridades que presenta el aeródromo de la Axarquía es su ubicación geográfica, rodeada de picos montañosos en los laterales de la pistas, por lo que en días de mucho viento, los pilotos vfr podrán demostrar su pericia.

OACI	Tránsito	AIP	Espacio Aéreo	Pistas	Aprobación FPL	En el aire
LEAX	VFR	GuíaVFR	G	12/30	LEMG_E_APP	LEMG_E_APP

Coordenadas: 36º 48´ 08''' N / W 04º 08' 13''' . **Elevación / Orientación.:** 121 pies / 120º - 300º
Dimensiones: 959 x 20. (Asfalto)

Posiciones No Activas

Log-in	Callsign	Frecuencia	FRA	Observaciones
LEAX_AA_TWR	La Axarquía Radio	123.500		Activable por NOTAM

Esta posición está pensada para que pilotos la utilicen para coordinar entre ellos en una **frecuencia Aire-Aire**.
La persona conectada en esta posición en Aurora **no es considerada como controlador y NO DEBERÁ HABLAR POR LA FRECUENCIA**.

Procedimientos de Aeródromo

Todos los tráficos están obligados a presentar un Plan de Vuelo (FPL) antes de despegar (R&R-2.3.4).

Las autorizaciones de salida (sólo VFR) serán presentadas ante la dependencia activa cercana (LEMG_E_APP), quien podría asignar un código transpondedor, pero que en ningún

caso dará instrucciones de rodaje o autorización de operación sobre la pista.

Los pilotos comunicarán sus intenciones -a fin de coordinarse entre ellos- en la frecuencia de LEAX_AA_TWR (sólo activable por NOTAM), manteniendo navegación propia en todo momento.

Puntos de notificación:

- PTM (Torre del Mar)
- PV (Embalse de la Viñuela)

Salidas

Las aeronaves que procedan a abandonar el aeródromo, comunicarán su posición en plataforma en UNICOM, indicando intenciones de rodaje y/o salida y responderán 7000.

- Pista en uso 12:
 - Hacia PV proceder circuito a derecha ascendiendo a 1500ft para cruzar el campo en ascenso (máximo recomendado 3000ft) con rumbo magnético 340º en curso a PV. Contactar con LEMG alcanzado PV.
 - Hacia PTM proceder rumbo magnético 160º (dejando el río Vélez a la derecha) hasta alcanzar 1000ft. Contactar con LEMG alcanzado PTM.
- Pista en uso 30:
 - Hacia PV proceder circuito a izquierda en ascenso a 1500ft para cruzar el campo con rumbo magnético 340º en curso a PV (máximo recomendado 3000ft). Contactar con LEMG_APP alcanzando PV.
 - Hacia PTM incorporarse al viento en cola izquierda de la 30 para proceder con rumbo 160º (dejando el río Vélez a la izquierda) y manteniendo 1000ft AMSL. Contactar con LEMG alcanzado PTM.

Llegadas

Las aeronaves con destino LEAX comunicarán su posición sobre los puntos de notificación, manteniendo máximo 3000ft AMSL mientras se esté en la Zona SEVILLA TMA ÁREA 3C para integrarse en circuito.

- Pista en uso 12:
 - Desde PV proceder rumbo magnético 160º sobrevolando el campo a 1500ft AMSL para ver la manga e integrarse en circuito en tramo de viento en cola derecha pista 12 descendiendo a 1000 ft AMSL.
 - Desde PTM proceder rumbo magnético 340º para integrarse en circuito en tramo de viento en cola derecha pista 12 descendiendo a 1000 ft AMSL. (dejando el río Vélez a la derecha)

- Pista en uso 30:
 - Desde PV proceder rumbo magnético 160º sobrevolando el campo a 1500ft AMSL para ver la manga e integrarse en circuito en tramo de viento en cola izquierda pista 30 descendiendo a 1000 ft AMSL.
 - Desde PTM proceder rumbo magnético 340º para integrarse en circuito en tramo de base izquierda pista 30 a 1000 ft AMSL. (dejando el río Vélez a la derecha)

En ausencia de la frecuencia A/A, el avión en llegada procederá hasta tener el campo a la vista. Una vez esté seguro de poder llevar a cabo la maniobra de aterrizaje de forma segura llamará a Málaga APP indicando "toma asegurada". Aproximación aprobará el cambio de frecuencia a UNICOM y el tráfico coordinará la llegada en la frecuencia de 122.800.

Información Adicional

Si has encontrado algún problema, tienes sugerencias o alguna pregunta, no dudes en enviar un correo a lecs@ivao.es.

* Algunas imágenes mostradas en esta página web (originales o modificadas) están basadas en cartas aeronáuticas de navegación, publicadas en el AIP o capturas de la aplicación INSIGNIA, con el consentimiento de ENAIRE, titular de los derechos de propiedad intelectual e industrial de dichos sitios web, así como de su contenido. Todo lo expuesto en esta página web es para uso exclusivo en simulación y no se permite su uso operacional.

* Some images shown on this website are based on aeronautical navigation charts, published in the AIP or captured from the INSIGNIA application, with the consent of ENAIRE, owner of the intellectual and industrial property rights of that website, as well as their content. Everything stated on this website is for exclusive use in simulation and its operational use is not allowed.

NO VÁLIDO PARA OPERACIONES REALES. SOLO PARA SIMULACIÓN
NOT VALID FOR REAL OPERATIONS. ONLY FOR SIMULATION PURPOSES.

Versiones

579199 (LECS-CH) - Redacción Inicial

626590 (LECS-CH) - 30/09/2023 - Integración en la WIKI y Reestructuración

557923 (LECS-CHA1) - 03/02/2024 - Reestructuración en páginas individuales


LEJU - Aeródromo La Juliana (Sevilla)

La zona donde se encuentra el Aeródromo La Juliana, es la comarca del Aljarafe, conocida por su rutas del mosto, buena carne a la brasa y bonitos rincones para visitar.

OACI	Tránsito	AIP	Espacio Aéreo	Pistas	Aprobación FPL	En el aire
LEJU	VFR (UML)	GuiaVFR	D	09/27	LEZL_TWR	LEZL_TWR

Coordenadas: N 37º 17' 43'' - W 006º 09' 48'' **Elevación / Orientación:** 147' / 090º - 270º
Dimensiones: 925 x 17 m

Posiciones No Activas

Log-in	Callsign	Frecuencia	FRA	Observaciones
LEJU_AA_TWR	La Juliana Radio	123.500		Activable por NOTAM

Esta posición está pensada para que pilotos la utilicen para coordinar entre ellos en una **frecuencia Aire-Aire**.
La persona conectada en esta posición en Aurora **no es considerada como controlador y NO DEBERÁ HABLAR POR LA FRECUENCIA**.

Procedimientos de Aeródromo

Todos los tráficos están obligados a presentar un Plan de Vuelo (FPL) antes de despegar ([R&R-2.3.4](#)).

Las autorizaciones de salida (sólo VFR) serán presentadas ante la dependencia activa cercana (LEZL_TWR), quien podría asignar un código transpondedor, pero que en ningún

caso dará instrucciones de rodaje o autorización de operación sobre la pista.

Los pilotos comunicarán sus intenciones -a fin de coordinarse entre ellos- en la frecuencia de LEJU_AA_TWR (sólo activable por NOTAM), manteniendo navegación propia en todo momento.

Autorizaciones de salida

Los pilotos comunicaran sus intenciones a fin de coordinarse entre ellos, manteniendo navegación propia en todo momento. Para ello, y con el fin de tener información adicional de los potenciales tráfico en el pasillo VFR establecidos.

Procedimientos de llegada

En ausencia de la frecuencia A/A, el avion en llegada procederá hasta tener el campo a la vista. Una vez esté seguro de poder llevar a cabo la maniobra de aterrizaje de forma segura llamará a Sevilla APP indicando "toma asegurada". Aproximación aprobará el cambio de frecuencia a UNICOM y el tráfico coordinará la llegada en la frecuencia de 122.800.

Circuito de transito

- Pista 09 – Ambos circuitos (derechas e izquierdas).
- Pista 27 – Ambos circuitos (derechas e izquierdas).

Información Adicional

Si has encontrado algún problema, tienes sugerencias o alguna pregunta, no dudes en enviar un correo a lecs@ivao.es.

* Algunas imágenes mostradas en esta página web (originales o modificadas) están basadas en cartas aeronáuticas de navegación, publicadas en el AIP o capturas de la aplicación INSIGNIA, con el consentimiento de ENAIRE, titular de los derechos de propiedad intelectual e industrial de dichos sitios web, así como de su contenido. Todo lo expuesto en esta página web es para uso exclusivo en simulación y no se permite su uso operacional.

* Some images shown on this website are based on aeronautical navigation charts, published in the AIP or captured from the INSIGNIA application, with the consent of ENAIRE, owner of the intellectual and industrial property rights of that website, as well as their

content. Everything stated on this website is for exclusive use in simulation and its operational use is not allowed.

***NO VÁLIDO PARA OPERACIONES REALES. SOLO PARA SIMULACIÓN
NOT VALID FOR REAL OPERATIONS. ONLY FOR SIMULATION PURPOSES.***

Versiones

579199 (LECS-CH) - Redacción Inicial

626590 (LECS-CH) - 30/09/2023 - Integración en la WIKI y Reestructuración

557923 (LECS-CHA1) - 03/02/2024 - Reestructuración en páginas individuales

LEEC - Helipuerto El Copero (Sevilla)

El Copero es una base militar del Ejército de Tierra de España que se sitúa en el entronque de la dársena del Guadalquivir con el cauce vivo del río, junto a la nueva esclusa, en el término municipal de Dos Hermanas (Sevilla).

OACI	Tránsito	AIP	Espacio Aéreo	FATO	Aprobación FPL	En el aire
LEEC	IFR/VFR (solo militar)	ENAIRE	D	03/21	LEZL_APT_APP	LEZL_APT_APP

Coordenadas: 37º18'47" - N 005º59'57"W **Elevación / Orientación.:** 17' / 031º - 211º
Dimensiones: 345 x 46 m.

Procedimientos de Aeródromo

Todos los tráficos están obligados a presentar un Plan de Vuelo (FPL) antes de despegar (R&R-2.3.4).

Autorizaciones de salida

Los vuelos IFR serán instruidos a seguir la SID correspondiente (a MAR/HIJ) y los VFR utilizarán preferentemente los puntos VFR (E y W).

Sevilla aproximación (LEZL_APT_APP) asumirá las funciones de Torre.

Procedimientos de llegada

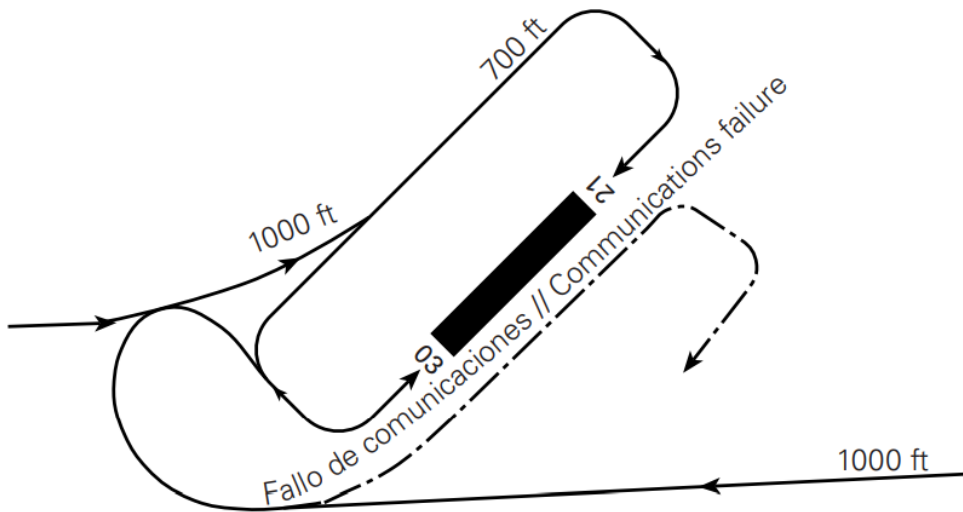
En llegada, normalmente los tráficos IFR realizarán una aproximación visual, a discreción de la tripulación, si no, se autorizará la aproximación COPTER NDB desde EEC. Los tráficos VFR seguirán los puntos VFR publicados para incorporarse al circuito.

Circuito de transito

- Pista 03 – Circuito estándar (izquierdas).

- Pista 21 – Circuitos no estándar (derechas).

Los tráficos que provengan de los puntos VFR deberán incorporarse al circuito según lo establecido en los procedimientos de vuelo locales:



Información Adicional

Si has encontrado algún problema, tienes sugerencias o alguna pregunta, no dudes en enviar un correo a lecs@ivao.es.

* Algunas imágenes mostradas en esta página web (originales o modificadas) están basadas en cartas aeronáuticas de navegación, publicadas en el AIP o capturas de la aplicación INSIGNIA, con el consentimiento de ENAIRE, titular de los derechos de propiedad intelectual e industrial de dichos sitios web, así como de su contenido. Todo lo expuesto en esta página web es para uso exclusivo en simulación y no se permite su uso operacional.

* Some images shown on this website are based on aeronautical navigation charts, published in the AIP or captured from the INSIGNIA application, with the consent of ENAIRE, owner of the intellectual and industrial property rights of that website, as well as their content. Everything stated on this website is for exclusive use in simulation and its operational use is not allowed.

NO VÁLIDO PARA OPERACIONES REALES. SOLO PARA SIMULACIÓN
NOT VALID FOR REAL OPERATIONS. ONLY FOR SIMULATION PURPOSES.

Versiones

579199 (LECS-CH) - Redacción Inicial

626590 (LECS-CH) - 30/09/2023 - Integración en la WIKI y Reestructuración

557923 (LECS-CHA1) - 03/02/2024 - Reestructuración en páginas individuales

LEAG - Helipuerto de Algeciras (Cádiz)

El Helipuerto de Algeciras es un helipuerto público situado en el puerto de Algeciras (Algeciras, Cádiz, España). El helipuerto se divide en dos partes: la terminal de pasajeros y la plataforma de despegue y aterrizaje. La terminal de pasajeros es parte de la ya existente en el puerto de Algeciras, en la que se adaptó una zona para atender las necesidades del helipuerto.

OACI	Tránsito	AIP	Espacio Aéreo	FATO	Aprobación FPL	En el aire
LEAG	VFR	ENAI RE	G	05/23	LECS_CTR/ LECS_MAR_CT R	LECS_CTR/ LECS_MAR_CT R

Coordenadas: 36º07'44"N - 005º26'28" W **Elevación / Orientación.:** 97' / 054º - 234º
Dimensiones: 32 x 24 m

Procedimientos de Aeródromo

Todos los tráficos deben presentar un Plan de Vuelo (FPL) antes de despegar (R&R-2.3.4).

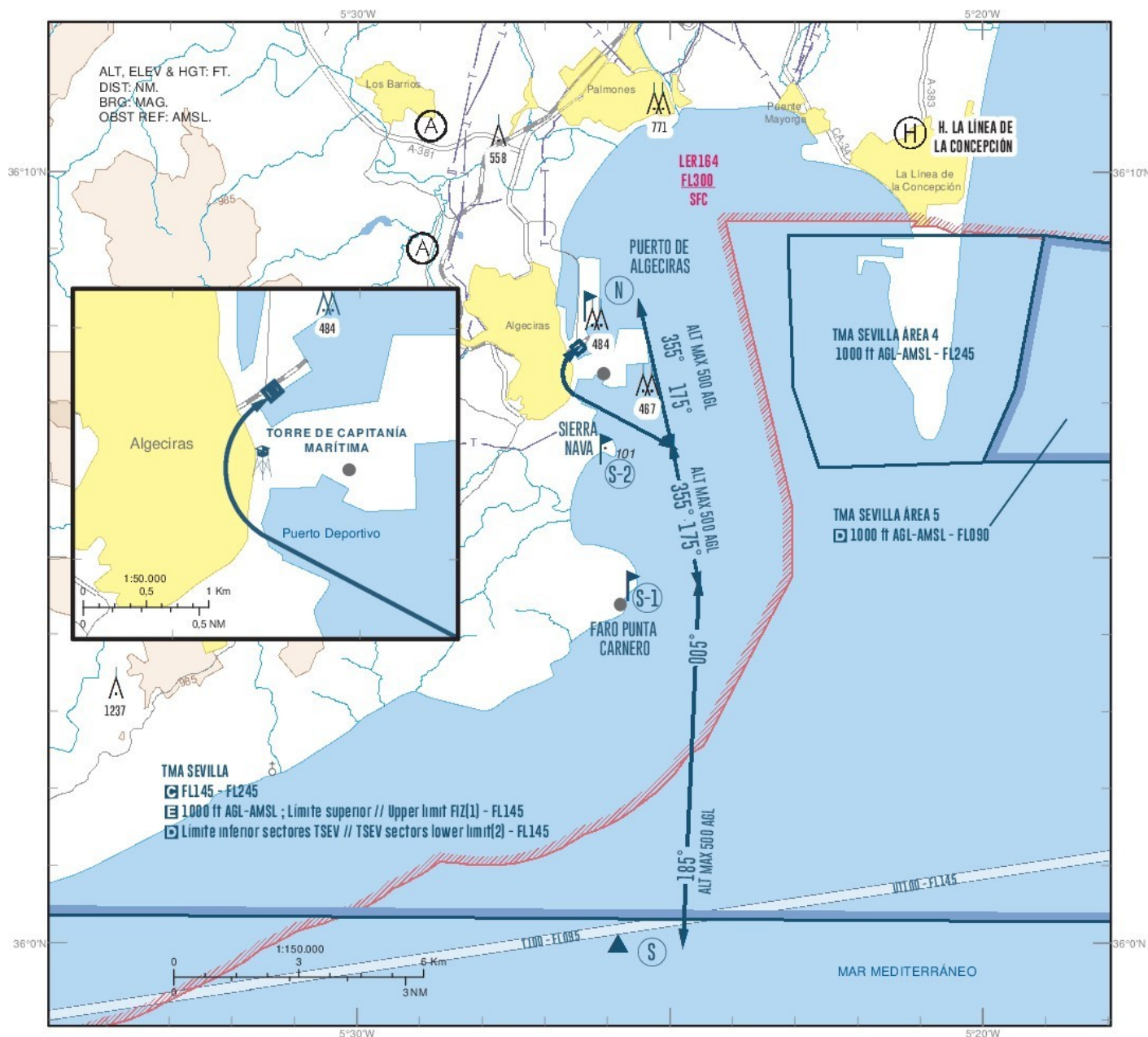
Algeciras es un helipuerto **no controlado**.

Procedimientos de salida

Los pilotos comunicaran sus intenciones en la frecuencia aire-aire a fin de coordinarse entre ellos, siendo los responsables de la separación con cualquier otro tráfico en todo momento. Una vez abandonando las rutas VFR de LEAG (tras alcanzar S) y si no hay tráfico que les afecte, opcionalmente podrán llamar o escuchar al sector correspondiente de Sevilla para obtener información de tránsito.

Procedimientos de llegada

Se procederá por el punto S, para posteriormente seguir la ruta VFR establecida hasta S2 (FATO 05) para aterrizar rodeando la torre de capitanía marítima, o N (FATO 23) e incorporarse al circuito de tránsito, debiendo notificar en base y final.



No se proporciona ningún servicio ATS en LEAG.

A menos de 15 NM y por debajo de 3000 ft se deberá utilizar la frecuencia aire-aire, Unicom en IVAO.

Circuito de transito

- FATO 05 - Circuito no estándar (derechas).
- FATO 23 - Circuitos estándar (izquierdas).

Información Adicional

Si has encontrado algún problema, tienes sugerencias o alguna pregunta, no dudes en enviar un correo a lecs@ivao.es.

* Algunas imágenes mostradas en esta página web (originales o modificadas) están basadas en cartas aeronáuticas de navegación, publicadas en el AIP o capturas de la aplicación INSIGNIA, con el consentimiento de ENAIRE, titular de los derechos de propiedad intelectual e industrial de dichos sitios web, así como de su contenido. Todo lo expuesto en esta página web es para uso exclusivo en simulación y no se permite su uso operacional.

* Some images shown on this website are based on aeronautical navigation charts, published in the AIP or captured from the INSIGNIA application, with the consent of ENAIRE, owner of the intellectual and industrial property rights of that website, as well as their content. Everything stated on this website is for exclusive use in simulation and its operational use is not allowed.

NO VÁLIDO PARA OPERACIONES REALES. SOLO PARA SIMULACIÓN
NOT VALID FOR REAL OPERATIONS. ONLY FOR SIMULATION PURPOSES.

Versiones

579199 (LECS-CH) - Redacción Inicial

626590 (LECS-CH) - 30/09/2023 - Integración en la WIKI y Reestructuración

557923 (LECS-CHA1) - 03/02/2024 - Reestructuración en páginas individuales

LETJ - Aeródromo de Trebujena (Cádiz)

El aeródromo de Trebujena está en la provincia de Cádiz, al E de la población de Trebujena, al norte del punto W (Mesas de Asta) del aeródromo de Jerez. Sus coordenadas son 36 51 05 N / W 06º 08' 09" . Está situado a unos 20 minutos en coche a Jerez y unos cinco minutos a la ciudad de Trebujena. Su cercanía a la Sierra de Ronda y al estrecho de Gibraltar hará las delicias de los pilotos con planes VFR. En la vida real hay que sintonizar la radio del aeródromo al llegar a sus puntos N y S. Los tráficos en salida, contactarán en el aire con la torre de Jerez (118.550).

OACI	Tránsito	AIP	Espacio Aéreo	Pistas	Aprobación FPL	En el aire
LETJ	VFR (UML)	GuíaVFR	G	08/26	LEZL_APT_APP /LEZL_ASV_APP	LEJR_TWR o LEZL_APN_APP / LEZL_ASV_APP

Coordenadas: 36 51 05 N / W 06º 08' 09" . **Elevación / Orientación.:** 60 pies / 260º - 08º
Dimensiones: 1200 x 24 m

Procedimientos de Aeródromo

Todos los tráficos están obligados a presentar un Plan de Vuelo (FPL) antes de despegar (R&R-2.3.4).

Las autorizaciones de salida (sólo VFR) serán presentadas ante la dependencia activa cercana (LEZL_APT_APP / LEZL_ASV_APP), quien podría asignar un código transpondedor, pero que en ningún caso dará instrucciones de rodaje o autorización de operación sobre la pista.

Las llegadas, se realizaran desde los puntos N y S, incorporándose al circuito por el Norte del aeródromo, circuito derecha para la 26 y circuito izquierda para la 08. Los ULM, efectuarán el circuito de tráfico a 500 ft. AGL (sobre el terreno). la Aviación General, lo hará a 900 ft.

Autorizaciones de salida

Los pilotos comunicaran sus intenciones a fin de coordinarse entre ellos, manteniendo navegación propia en todo momento. Para ello, y con el fin de tener información adicional de los potenciales tráficos en la zona

Procedimientos de Llegada

En Llegada procederá hasta tener el campo a la vista. Una vez esté seguro de poder llevar a cabo la maniobra de aterrizaje de forma segura llamará a Sevilla APP indicando "toma asegurada".

Aproximación aprobará el cambio de frecuencia a UNICOM y el tráfico coordinará la llegada en la frecuencia de 122.800.

Circuito de transito

- Pista 08 – Circuito derecha.
- Pista 33 – Circuito izquierdas.

La parte Sur del Aeródromo, queda reservada en exclusiva para actividades paracaidistas. Se respetarán escrupulosamente los espacios aéreos: LED 100 desde el terreno a 3000 ft., así como la LER 154 (Coto de Doñana) desde el terreno o agua a 6000 ft. Está prohibido sobrevolar las poblaciones de Lebrija, Trebujena y Mesas de Asta (Punto W de Jerez).

Información Adicional

Si has encontrado algún problema, tienes sugerencias o alguna pregunta, no dudes en enviar un correo a lecs@ivao.es.

* Algunas imágenes mostradas en esta página web (originales o modificadas) están basadas en cartas aeronáuticas de navegación, publicadas en el AIP o capturas de la aplicación INSIGNIA, con el consentimiento de ENAIRE, titular de los derechos de propiedad intelectual e industrial de dichos sitios web, así como de su contenido. Todo lo expuesto en esta página web es para uso exclusivo en simulación y no se permite su uso operacional.

* Some images shown on this website are based on aeronautical navigation charts, published in the AIP or captured from the INSIGNIA application, with the consent of ENAIRE, owner of the intellectual and industrial property rights of that website, as well as their content. Everything stated on this website is for exclusive use in simulation and its operational use is not allowed.

NO VÁLIDO PARA OPERACIONES REALES. SOLO PARA SIMULACIÓN
NOT VALID FOR REAL OPERATIONS. ONLY FOR SIMULATION PURPOSES.

Versiones

579199 (LECS-CH) - Redacción Inicial

626590 (LECS-CH) - 30/09/2023 - Integración en la WIKI y Reestructuración

557923 (LECS-CHA1) - 03/02/2024 - Reestructuración en páginas individuales

GECE - Helipuerto de Ceuta

El Helipuerto de Ceuta es una infraestructura pública situada en la ciudad autónoma española de Ceuta. Entre sus instalaciones destacan, además de su terminal de dos plantas, una central eléctrica y un edificio para el servicio de salvamento y extinción de incendios. El helipuerto conecta con el aeropuerto de Málaga-Costa del Sol y el Helipuerto de Algeciras. Está situado a 500 metros del centro de la ciudad.

OACI	Tránsito	AIP	Espacio Aéreo	Pistas	Aprobación FPL	En el aire
GECE	VFR	ENAI RE	G	07/25	UNICOM	UNICOM

Coordenadas: 35º 53´ 34" N / W 05º 18' 23" . **Elevación / Orientación.:** 3 mertros 9pies / 066º - 246º **Dimensiones:** 240 x 35 metros

Procedimientos de Aeródromo

Reportar en UNICOM (Frecuencia Aire/Aire)

- **LLEGADAS:** Las aeronaves en VFR con destino al Helipuerto de Ceuta se mantendrán en la frecuencia Unicom comunicando su posición sobre los puntos NE (referencia visual en Monte del Hacho) y NW (referencia visual en Punta Bermeja) manteniendo 1000 ft desde NE y 1500 ft desde NW hasta sobrevolar el helipuerto y conocer la pista en uso.
 - Desde el punto NE las aeronaves procederán a 1000 ft siguiendo rumbo magnético 201º para integrarse al circuito de transito de aeródromo a 500 ft AGL/AMSL
 - Desde el punto NW las aeronaves procederán a 1500 ft siguiendo rumbo magnético 130º para integrarse al circuito de tránsito de aeródromo a 500 ft AGL/AMSL. Se deberá informar de la entrada en el circuito de tránsito, en tramo base y en final.
- **SALIDAS:** Las aeronaves en VFR que abandonen el Helipuerto de Ceuta se mantendrán en la frecuencia Unicom comunicando su posición en los puntos NE y NW manteniendo 500 ft desde NE y 1000 ft desde NW.
 - Hacia NE desde el circuito de tránsito de AD: las aeronaves procederán siguiendo rumbo magnético 021º para notificar el paso sobre NE.
 - Hacia NW desde el circuito de tránsito de AD: las aeronaves procederán siguiendo rumbo magnético 310º para notificar el paso sobre NW.

Información Adicional



Si has encontrado algún problema, tienes sugerencias o alguna pregunta, no dudes en enviar un correo a lecs@ivao.es.

* Algunas imágenes mostradas en esta página web (originales o modificadas) están basadas en cartas aeronáuticas de navegación, publicadas en el AIP o capturas de la aplicación INSIGNIA, con el consentimiento de ENAIRE, titular de los derechos de propiedad intelectual e industrial de dichos sitios web, así como de su contenido. Todo lo expuesto en esta página web es para uso exclusivo en simulación y no se permite su uso operacional.

* Some images shown on this website are based on aeronautical navigation charts, published in the AIP or captured from the INSIGNIA application, with the consent of ENAIRE, owner of the intellectual and industrial property rights of that website, as well as their content. Everything stated on this website is for exclusive use in simulation and its operational use is not allowed.

NO VÁLIDO PARA OPERACIONES REALES. SOLO PARA SIMULACIÓN
NOT VALID FOR REAL OPERATIONS. ONLY FOR SIMULATION PURPOSES.

Versiones

579199 (LECS-CH) - Redacción Inicial

626590 (LECS-CH) - 30/09/2023 - Integración en la WIKI y Reestructuración

557923 (LECS-CHA1) - 03/02/2024 - Reestructuración en páginas individuales


LEBE - Beas de Segura (Jaén)

El aeródromo de Beas de Segura (Jaén) identificado con el código OACI: LEBE, es de carácter privado, siendo también el mismo propiedad del Excmo. Ayuntamiento de Beas de Segura (Jaén). Este aeródromo está destinado especialmente a la aviación deportiva, y en la actualidad existe una escuela real para la formación de pilotos ULM.

OACI	Tránsito	AIP	Espacio Aéreo	Pistas	Aprobación FPL	En el aire
LEBE	VFR (UML)	GuíaVFR	G	09/27 - 16/34	LECS_CTR	LECS_CTR

Coordenadas: 38° 16´ 19" N / 2° 56´ 54" W **Elevación:** 480 metros **Dimensiones:** 1500 x 15/700x15

Posiciones No Activas

Log-in	Callsign	Frecuencia	FRA	Observaciones
LEBE_AA_TWR	Beas Radio	123.500		Activable por NOTAM

Esta posición está pensada para que pilotos la utilicen para coordinar entre ellos en una **frecuencia Aire-Aire**.
La persona conectada en esta posición en Aurora **no es considerada como controlador** y **NO DEBERÁ HABLAR POR LA FRECUENCIA**.

Procedimientos de Aeródromo

Todos los tráficos están obligados a presentar un Plan de Vuelo (FPL) antes de despegar (R&R-2.3.4).

Las autorizaciones de salida (sólo VFR) serán presentadas ante la dependencia activa cercana (LECS_CTR), quien podría asignar un código transpondedor, pero que en ningún caso dará instrucciones de rodaje o autorización de operación sobre la pista.

Los pilotos comunicarán sus intenciones -a fin de coordinarse entre ellos- en la frecuencia de LEBE_AA_TWR (sólo activable por [NOTAM](#)), manteniendo navegación propia en todo momento.

Autorizaciones de salida

Los pilotos comunicaran sus intenciones a fin de coordinarse entre ellos, manteniendo navegación propia en todo momento. Para ello, y con el fin de tener información adicional de los potenciales tráficos en el pasillo VFR establecidos.

Procedimientos de llegada

En ausencia de la frecuencia A/A, el avion en llegada procederá hasta tener el campo a la vista. Una vez esté seguro de poder llevar a cabo la maniobra de aterrizaje de forma segura llamará a Sevilla CTR indicando "toma asegurada". Aproximación aprobará el cambio de frecuencia a UNICOM y el tráfico coordinará la llegada en la frecuencia de 122.800.

Circuito de transito

- Pista 09 – Ambos circuitos (derechas e izquierdas).
- Pista 27 – Ambos circuitos (derechas e izquierdas).
- Pista 16 - Circuitos a izquierdas.
- Pista 34 - Circuitos a derechas.

Como norma general los circuitos de tráfico serán a izquierdas los de vuelo a motor y a derechas los de vuelo sin motor, a 800ft AGL para aeronaves convencionales y 600ft para ULM. En caso de necesidad por cualquier circunstancia como turbulencia, fuerte viento, etc, el piloto podrá realizar circuito en sentido opuesto notificando claramente por radio sus intenciones y la pista hacia la que se dirige.

Puntos de notificación para aviones y helicópteros

- N: Presa embalse Guadalmena
- NE: Aroyo del Ojanco
- E: Beas de Segura
- SW: Orujera de Vva. del Arzobispo
- W: Sorihuela de Guadalimar
- NW Chiclana de Segura

Información Adicional

Si has encontrado algún problema, tienes sugerencias o alguna pregunta, no dudes en enviar un correo a lecs@ivao.es.

* Algunas imágenes mostradas en esta página web (originales o modificadas) están basadas en cartas aeronáuticas de navegación, publicadas en el AIP o capturas de la aplicación INSIGNIA, con el consentimiento de ENAIRE, titular de los derechos de propiedad intelectual e industrial de dichos sitios web, así como de su contenido. Todo lo expuesto en esta página web es para uso exclusivo en simulación y no se permite su uso operacional.

* Some images shown on this website are based on aeronautical navigation charts, published in the AIP or captured from the INSIGNIA application, with the consent of ENAIRE, owner of the intellectual and industrial property rights of that website, as well as their content. Everything stated on this website is for exclusive use in simulation and its operational use is not allowed.

***NO VÁLIDO PARA OPERACIONES REALES. SOLO PARA SIMULACIÓN
NOT VALID FOR REAL OPERATIONS. ONLY FOR SIMULATION PURPOSES.***

Versiones

579199 (LECS-CH) - Redacción Inicial

626590 (LECS-CH) - 30/09/2023 - Integración en la WIKI y Reestructuración

557923 (LECS-CHA1) - 03/02/2024 - Reestructuración en páginas individuales

LETF - Tomás Fernández Espada (Cádiz)

El aeródromo Tomás Fernández Espada se ubica en el municipio gaditano de Villamartín (36º 52' 18"N , 5º 38'55" O) a una altitud de 110 metros. Su código OACI es LETF. Es un aeródromo privado destinado a la aviación general y al vuelo sin motor.

OACI	Tránsito	AIP	Espacio Aéreo	Pistas	Aprobación FPL	En el aire
LETF	VFR (UML)	GuíaVFR	G	06/24	LEZL_APT_APP	LEZL_APT_APP / LEJR_TWR

Coordenadas: 36º 52' 18"N , 5º 38'55" O **Elevación:** 110 metros **Dimensiones:** 560x18 metros

Procedimientos de Aeródromo

Como norma general los circuitos de tráfico serán a derechas de la pista 24 e izquierdas de la pista 06 y a 800ft AGL, reservándose el circuito al sur del campo para veleros (300m). los de vuelo a motor y a derechas los de vuelo sin motor, a 800ft AGL para aeronaves convencionales y 600ft para ULM.

Información Adicional

Si has encontrado algún problema, tienes sugerencias o alguna pregunta, no dudes en enviar un correo a lecs@ivao.es.

* Algunas imágenes mostradas en esta página web (originales o modificadas) están basadas en cartas aeronáuticas de navegación, publicadas en el AIP o capturas de la aplicación INSIGNIA, con el consentimiento de ENAIRE, titular de los derechos de propiedad intelectual e industrial de dichos sitios web, así como de su contenido. Todo lo expuesto en esta página web es para uso exclusivo en simulación y no se permite su uso operacional.

* Some images shown on this website are based on aeronautical navigation charts, published in the AIP or captured from the INSIGNIA application, with the consent of ENAIRE, owner of the intellectual and industrial property rights of that website, as well as their content. Everything stated on this website is for exclusive use in simulation and its operational use is not allowed.

***NO VÁLIDO PARA OPERACIONES REALES. SOLO PARA SIMULACIÓN
NOT VALID FOR REAL OPERATIONS. ONLY FOR SIMULATION PURPOSES.***

Versiones

579199 (LECS-CH) - Redacción Inicial

626590 (LECS-CH) - 30/09/2023 - Integración en la WIKI y Reestructuración

557923 (LECS-CHA1) - 03/02/2024 - Reestructuración en páginas individuales


LEAO - Almagro (Ciudad Real)

El Helipuerto de Ciudad Real - Almagro es un helipuerto de uso exclusivo militar que se ubica en Ciudad Real (38º 57' 12"N , 3º 44'29" O) a una altitud de 622 metros. Su código OACI es LEOA. Es un aeródromo de **uso exclusivo militar**.

OACI	Tránsito	AIP	Espacio Aéreo	Pistas	Aprobación FPL	En el aire
LEAO	IFR/VFR	ENAIRE	G	N/A	LECS_CTR	LECS_CTR

Coordenadas: 38º 57' 12"N , 3º 44'29" O **Elevación:** 622 metros

Posiciones No Activas

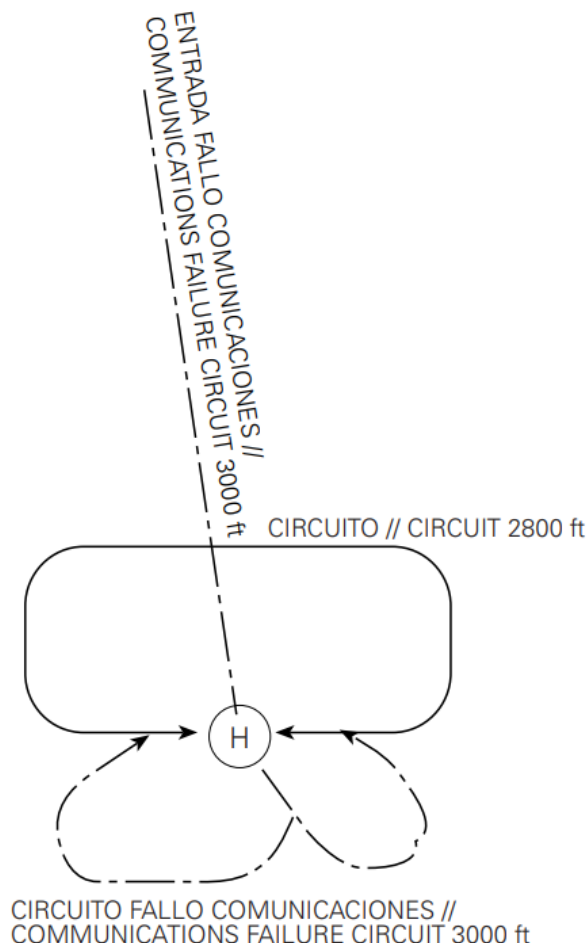
Log-in	Callsign	Frecuencia	FRA	Observaciones
LEAO_MIL_TWR	Almagro Tower	126.100		Activable por NOTAM

Es recomendable tener **conocimientos CAO** para dar servicio en Almagro.

Haz click [aquí](#) si quieres **formarte como controlador CAO** de la división.

Procedimientos de Aeródromo

Como norma general los circuitos de tráfico serán al norte de campo a 2800ft AGL, reservándose el circuito al sur del campo para fallos de comunicaciones (3000 ft).



Información Adicional

Si has encontrado algún problema, tienes sugerencias o alguna pregunta, no dudes en enviar un correo a lecs@ivao.es.

* Algunas imágenes mostradas en esta página web (originales o modificadas) están basadas en cartas aeronáuticas de navegación, publicadas en el AIP o capturas de la aplicación INSIGNIA, con el consentimiento de ENAIRE, titular de los derechos de propiedad intelectual e industrial de dichos sitios web, así como de su contenido. Todo lo expuesto en esta página web es para uso exclusivo en simulación y no se permite su uso operacional.

* Some images shown on this website are based on aeronautical navigation charts, published in the AIP or captured from the INSIGNIA application, with the consent of ENAIRE, owner of the intellectual and industrial property rights of that website, as well as their content. Everything stated on this website is for exclusive use in simulation and its operational use is not allowed.

NO VÁLIDO PARA OPERACIONES REALES. SOLO PARA SIMULACIÓN
NOT VALID FOR REAL OPERATIONS. ONLY FOR SIMULATION PURPOSES.

Versiones

579199 (LECS-CH) - Redacción Inicial

626590 (LECS-CH) - 30/09/2023 - Integración en la WIKI y Reestructuración

557923 (LECS-CHA1) - 03/02/2024 - Reestructuración en páginas individuales

LE41 - Aeródromo de Vera (Almería)

Está situado a unos diez minutos en coche a la playa y a unos cinco minutos a la ciudad cercana de Vera.

Vera es una ciudad bonita con un antiguo centro de ciudad y una vieja tradición de organizar grandes corridas de toros. La costa de vera es de las más espectaculares para ver desde el aire, con sus colores turquesas y celestes incomparables, y paisajes como Mojácar, el pantano de Cuevas del Almanzora , las canteras de Macael, o Sierra Cabrera. Un paraíso verdadero para los pilotos.

OACI	Tránsito	AIP	Espacio Aéreo	Pistas	Aprobación FPL	En el aire
LE41	VFR (UML)	N/A	G	15/33	LECS_CTR/LECS_CEN_CTR	LECS_CTR/LECS_CEN_CTR

Coordenadas: 37°15'37"N – 001°51'11"W **Elevación / Orientación.:** 197' / 150º - 330º
Dimensiones: 500 x 15 mProcedimientos de aeródromo

Todos los tráficos están obligados a presentar un Plan de Vuelo (FPL) antes de despegar (R&R-2.3.4).

Las autorizaciones de salida (sólo VFR) serán presentadas ante la dependencia activa cercana (LECS_CTR/LECS_CEN_CTR), quien podría asignar un código transpondedor, pero que en ningún caso dará instrucciones de rodaje o autorización de operación sobre la pista.

Autorizaciones de salida

Los pilotos comunicaran sus intenciones a fin de coordinarse entre ellos, manteniendo navegación propia en todo momento. Para ello, y con el fin de tener información adicional de los potenciales tráficos en el pasillo VFR establecidos.

Procedimientos de llegada

En llegada procederá hasta tener el campo a la vista. Una vez esté seguro de poder llevar a cabo la maniobra de aterrizaje de forma segura llamará a Sevilla CTR indicando "toma asegurada".

Aproximación aprobará el cambio de frecuencia a UNICOM y el tráfico coordinará la llegada en la frecuencia de 122.800.

Circuito de tránsito

- Pista 15 – Ambos circuitos (derechas e izquierdas).
- Pista 33 – Ambos circuitos (derechas e izquierdas).

Información Adicional

Si has encontrado algún problema, tienes sugerencias o alguna pregunta, no dudes en enviar un correo a lecs@ivao.es.

* Algunas imágenes mostradas en esta página web (originales o modificadas) están basadas en cartas aeronáuticas de navegación, publicadas en el AIP o capturas de la aplicación INSIGNIA, con el consentimiento de ENAIRE, titular de los derechos de propiedad intelectual e industrial de dichos sitios web, así como de su contenido. Todo lo expuesto en esta página web es para uso exclusivo en simulación y no se permite su uso operacional.

* Some images shown on this website are based on aeronautical navigation charts, published in the AIP or captured from the INSIGNIA application, with the consent of ENAIRE, owner of the intellectual and industrial property rights of that website, as well as their content. Everything stated on this website is for exclusive use in simulation and its operational use is not allowed.

NO VÁLIDO PARA OPERACIONES REALES. SOLO PARA SIMULACIÓN
NOT VALID FOR REAL OPERATIONS. ONLY FOR SIMULATION PURPOSES.

Versiones

579199 (LECS-CH) - Redacción Inicial

626590 (LECS-CH) - 30/09/2023 - Integración en la WIKI y Reestructuración

557923 (LECS-CHA1) - 03/02/2024 - Reestructuración en páginas individuales