


# Albacete Aproximación

NO VÁLIDO PARA OPERACIONES REALES. SOLO PARA SIMULACIÓN. NOT VALID FOR REAL OPERATIONS. ONLY FOR SIMULATION PURPOSES. (\*)

Albacete Aproximación presta servicio en el CTA de Albacete lindando al norte con el FIR de Madrid.

## 1. Posiciones

Log-in	Callsign	Frecuencia	FRA	Límites	Observaciones
LEAB_APP	Albacete Approach	118.725		MSL / FL245	Control de aproximación mediante vigilancia radar exclusivo militar.

Es recomendable tener **conocimientos CAO** para dar servicio en Albacete.

Haz click [aquí](#) si quieres **formarte como controlador CAO** de la división.

Albacete APP **NO** podrá **vectorizar** a los tráficos **IFR civiles**.

## 2. Espacio aéreo



#### Delegaciones de control de tránsito:

- De LEAB\_APP a LEAB\_TWR:
  - Delegación de la gestión y escucha del tránsito VFR local en los pasillos visuales S1, W, N y S a una altura igual o inferior a 3500 ft AGL.

## 3. Procedimientos de Gestión de Tráfico

### Transferencias de tráfico

Los sobrevuelos que no mantengan el nivel de transferencia acordado deberán ser coordinados previamente.

Se transferirán **5 minutos antes** (10 NM) de la llegada al **límite del sector adyacente** o el punto de transferencia de control, **libres de tráfico**.

#### Llegadas (De Sevilla CTR a Albacete APP):

- Los tránsitos en arribada a LEAB AD se transferirán en descenso a **FL150** previa **coordinación**.
- Cualquier arribada que difiera de lo establecido anteriormente, deberá ser coordinado entre ambas dependencias.

En Albacete **NO** existen procedimientos de **STAR**, los tráfico **civiles** serán instruidos a volar **directos** al **IAF/IF** (puede ser coordinado por LECS\_CTR).

#### Salidas (De Albacete APP a Sevilla CTR):

- Los tránsitos en salida de LEAB AD tendrán asignada su correspondiente **SID** y habitualmente en ascenso a **FL150** o **FL210**, siempre y cuando no se haya coordinado otra transferencia.
- LEAB\_APP deberá **coordinar todas las salidas** por el Norte con LEMD\_R2\_CTR y por el Sur con LECS\_CTR.
- Cualquier salida que difiera de lo establecido anteriormente, deberá ser coordinado entre ambas dependencias.

## Acuerdo entre LECM y LECS

Entre los FIRs de LECM y LECS se han acordado los siguientes puntos ([ver LoA](#)):

- LEAB\_APP informará, en coordinación inicial, a LECM\_R2\_CTR de la pista en uso a asignar a los tránsitos con destino Albacete AD.
- LEAB\_APP y LECM\_R2\_CTR deberán coordinar el descenso a asignar a los tránsitos en arribada a LEAB AD, teniendo en cuenta el límite de LEAB\_APP de FL245.
- Al no disponer de STAR, LECM\_R2\_CTR transferirá los tránsitos a LEAB\_APP directos a BAGAX (IAF) a la altitud coordinada.

## Acuerdo entre LECB y LECS

Albacete es un aeródromo con operaciones y procedimientos militares. Para su consulta, remítase a la [Circulación Aérea Operativa](#).

## Mínimas de Separación

La separación mínima radar, **NO será inferior** a:

**1000 ft verticales.**

**8nm en todo momento para tráfico militares identificados.**  
**Separación por procedimientos** entre tráfico civiles.

Se aplicará la **separación mínima por estela turbulenta** entre aeronaves.

## Procedimientos de salida y arriada

Las Salidas de LEAB AD se pueden consultar en el [AIP Español](#).

Los tráfico IFR civiles o militares en GAT en salida o llegada a Albacete deberán utilizar **exclusivamente** como primer o último fijo: MOTIL, SOSAV, ASTRO, BLN (solo planes de vuelo M) o YES.

**No** se debe poner DCT BAGAX/VAB/TAB como último punto en vuelo GAT.

En Albacete **NO** existen procedimientos de **STAR**, los tráficos **civiles** serán instruidos a volar **directos** al **IAF/IF** y los **militares** podrán ser **vectorizados** al **localizador**.

## Tránsito VFR

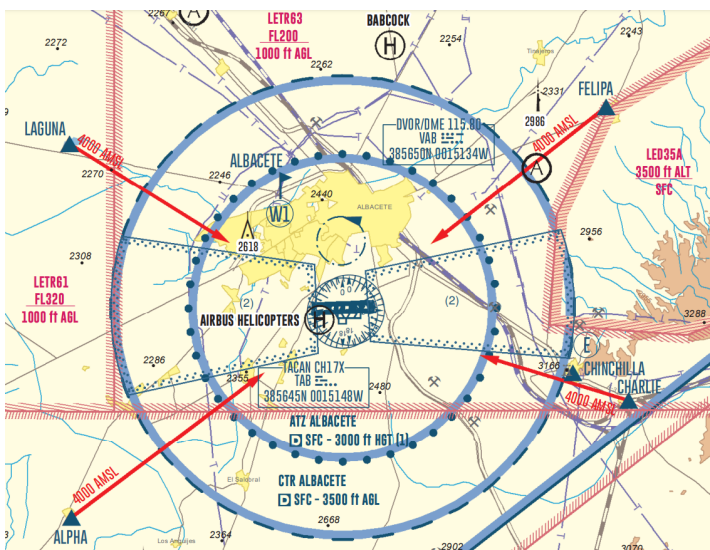
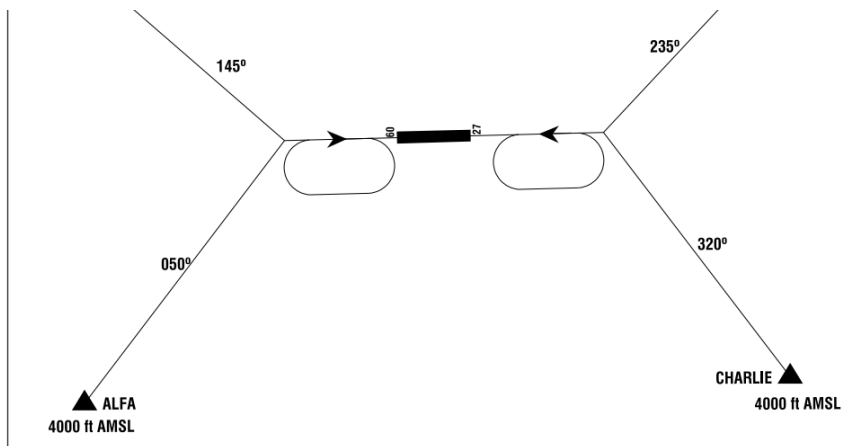
El tránsito VFR contactará con LEAB\_APP, antes de su entrada en el CTR, que les proporcionará servicio de control, información y asesoramiento mientras estén en el CTR.

LEAB\_TWR les proporcionará servicio de control, información y asesoramiento una vez en el ATZ de LEAB.

## Reactores VFR

En LEAB existen 4 puntos VFR militares (carta [VAC 2](#)). Los cazas que los usen deben de sobrevolarlos a 4000 ft y seguir el rumbo publicado en la carta, este rumbo les situará aproximadamente en el punto inicial.

Los circuitos de reactores se realizarán al sur del campo (rotura a izquierdas para la pista 27 y a derechas para la pista 09).



## Aproximaciones GCA

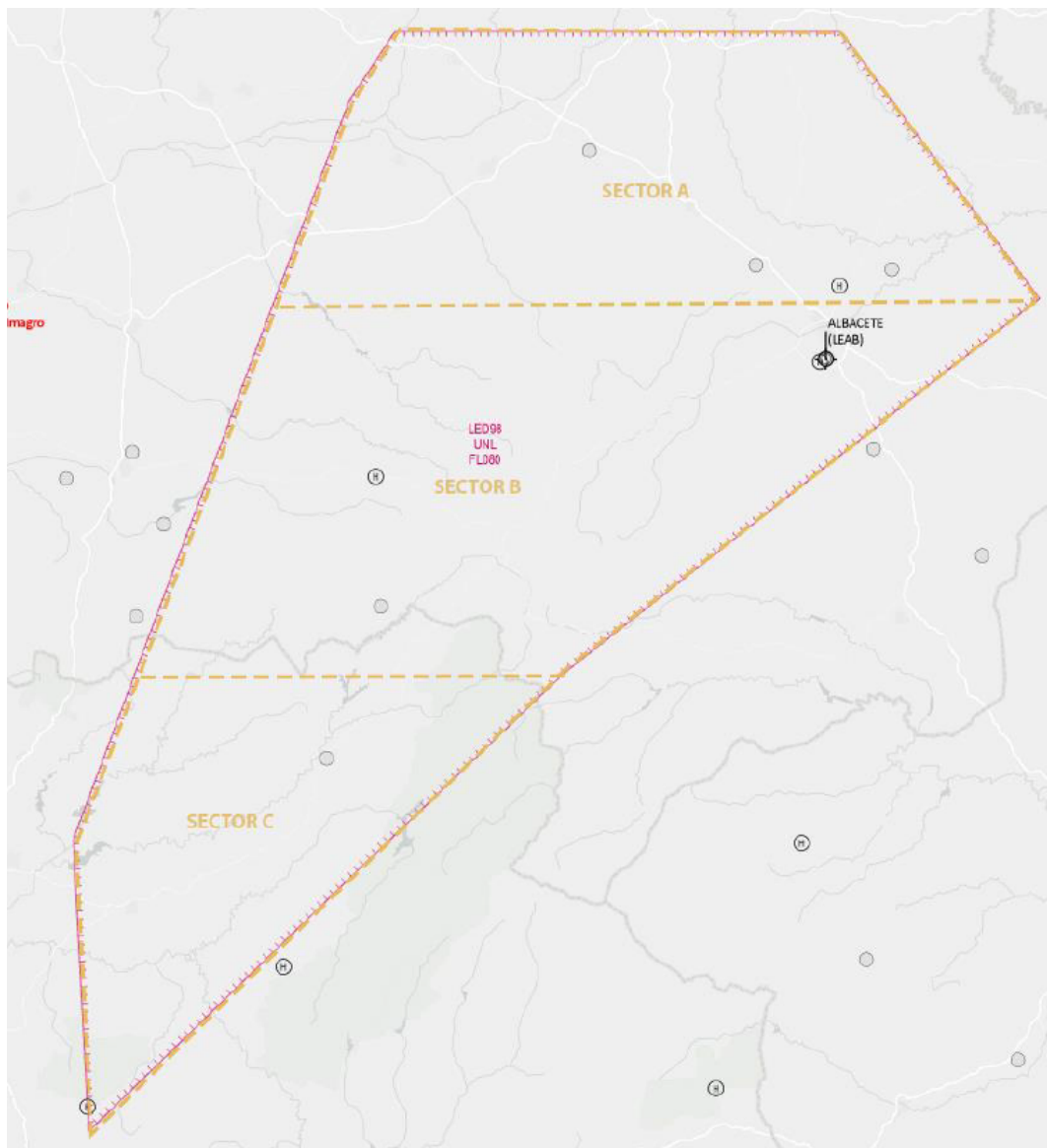
Albacete cuenta con aproximaciones GCA (tanto SRA como PAR) para las pistas 09 y 27. Los tráficos serán vectorizados en el viento en cola, base y final para realizar la aproximación SRA/PAR.

**Enlaces** a las cartas de SRA/PAR: [PISTA 09](#) - [PISTA 27](#)

Información sobre estas aproximaciones: [SRA](#) - [PAR](#)

## Sectores D98

La zona peligrosa (D) 98, FL80-UNL, ubicada sobre Albacete, está dividida en tres sectores, diseñados para poder distribuir más eficientemente los vuelos que se lleven a cabo en ella: [CARTA](#).



## 4. Recursos Adicionales

Documento	Versión/AIRAC	Última Actualización
<a href="#">Documento de resumen de aeródromo</a>	AIRAC 22/10	01/10/2020
<a href="#">Circulación Aérea Operativa</a>	-	-

## 5. Información Adicional

Si has encontrado algún problema, tienes sugerencias o alguna pregunta, no dudes en enviar un correo a [lecs@ivao.es](mailto:lecs@ivao.es).

\* Algunas imágenes mostradas en esta página web (originales o modificadas) están basadas en cartas aeronáuticas de navegación, publicadas en el AIP o capturas de la aplicación INSIGNIA, con el consentimiento de ENAIRE, titular de los derechos de propiedad intelectual e industrial de dichos sitios web, así como de su contenido. Todo lo expuesto en esta página web es para uso exclusivo en simulación y no se permite su uso operacional.

\* Some images shown on this website are based on aeronautical navigation charts, published in the AIP or captured from the INSIGNIA application, with the consent of ENAIRE, owner of the intellectual and industrial property rights of that website, as well as their content. Everything stated on this website is for exclusive use in simulation and its operational use is not allowed.

***NO VÁLIDO PARA OPERACIONES REALES. SOLO PARA SIMULACIÓN  
NOT VALID FOR REAL OPERATIONS. ONLY FOR SIMULATION PURPOSES.***

### **Versiones**

**579199** (LECS-CH) - Redacción Inicial

**626590** (LECS-CH) y **616935** (LECS-ST1) - 27/09/2023 - Integración en la WIKI y Reestructuración